

Obiekt(y): KOMORA ZAMKNIĘCIA PRZECIWPOWODZIOWEGO – obiekt 120 - kat. XXX NA TERENIE OCZYSZCZALNI ŚCIEKÓW W GŁOGOWIE		Numer projektu: 3618/19_120 PT egz.: 1.	
Stadium: <p style="text-align: center;">PROJEKT TECHNICZNY</p>			
Temat opracowania: MODERNIZACJA KOMORY ZAMKNIĘCIA PRZECIWPOWODZIOWEGO NA TERENIE MIEJSKIEJ OCZYSZCZALNI ŚCIEKÓW W GŁOGOWIE			
Nazwa i adres inwestora: PWiK w Głogowie Sp z o.o. ul. Łąkowa 52 67-200 Głogów	Adres inwestycji: <i>miejsowość:</i> Głogów <i>jedn. ewid.:</i> 020301_1 Miasto Głogów <i>dz.nr:</i> 31/4 , ul. Ogrodowa <i>obręb:</i> 0001 - Nadodrze		
Jednostka projektowa: Autorska Pracownia Projektowa „PROMA-BUD” Adam Mordarski Ul. W. Łokietka 9/3 67-200 Głogów		Data opracowania: marzec 2019	
ZESPÓŁ PROJEKTANTÓW			
<i>Imię Nazwisko</i>	<i>Uprawnienia i specjalność</i>	<i>Zakres opracowania</i>	<i>Pieczęć i podpis</i>
mgr inż. Adam Mordarski	nr upr. 74/DOŚ/10 spec. konstrukcyjno-budowlana	branża konstr.-budowlana	<i>projektant główny</i>
Niniejszy projekt jest projektem autorstwa Autorskiej Pracowni Projektowej „PROMA-BUD” . Jako autorzy projektu, zgodnie z ustawą o prawie autorskim i prawach pokrewnych z dnia 04.02.1994 (Dziennik Ustaw nr 24 poz. 83 z dnia 23.02.1994), zastrzegamy prawa autorskie i zakazujemy wykorzystywania tego projektu do celów handlowych, reklamy handlowej oraz wprowadzania w nim zmian bez naszej wiedzy i zgody.			

SPIS ZAWARTOŚCI

1. Strona tytułowa - str. 1
2. Spis zawartości - str. 2
3. Opis techniczny – budowlany - str. 3 – 6
4. Dokumentacja graficzno-fotograficzna – inwentaryzacja - str. 7
5. Dokumentacja rysunkowa – budowlana - str. 8 – 9
6. Informacja BIOZ - str. 10 – 13
7. Oświadczenie projektantów - str. 14
8. Zaświadczenia przynależności, kopie uprawnień projektantów - str. 15 – 16

OPIS DO PROJEKTU TECHNICZNEGO

„Modernizacja komory zamknięcia przeciwpowodziowego
na terenie Miejskiej Oczyszczalni Ścieków w Głogowie”

I. DANE OGÓLNE

1.0 INWESTOR:

Przedsiębiorstwo Wodociągów i Kanalizacji w Głogowie Sp. Z o.o.
Z siedzibą w: 67-200 Głogów, ul. Łąkowa 52

2.0. ADRES INWETSYCJI:

Głogów - Teren Oczyszczalnia Ścieków
Obręb 0001 Nadodrze - Głogów, Działka nr 31/4

3.0. ZAKRES I PRZEDMIOT OPRACOWANIA

Zakres inwestycji obejmuje przeprowadzenie modernizacja istniejącego obiektu technicznego zlokalizowanego na terenie oczyszczalni ścieków, tj.:

- Komora zamknięcia przeciwpowodziowego - obiekt nr 120

Przedmiot opracowania stanowi istniejący obiekt - komora zamknięcia przeciwpowodziowego **nr 120**. Obiekt zabudowany jest w ciągu technologicznym z innymi obiektami oczyszczalni ścieków i znajduje się w czynnej eksploatacji.

Sporządzone opracowanie, projekt techniczny przedstawia przyjęte rozwiązania techniczno - użytkowe w odniesieniu do określonego, w uzgodnieniu z inwestorem, zakresu prac.

4.0. PODSTAWY OPRACOWANIA:

Projekt techniczny został sporządzony w oparciu o:

- umowa na wykonanie prac projektowych
- wizje lokalne w terenie
- inwentaryzacja stanu istniejącego
- obowiązujące normy i przepisy

5.0. FORMA ARCHITEKTONICZNA ORAZ SPOSÓB DOSTOSOWANIA DO KRAJOBRAZU I OTACZAJĄCEJ ZABUDOWY

Przyjęte rozwiązania mają na celu przebudowę głównie pod względem użytkowym, a także estetycznym obiektu. Inwestycja znajduje się na terenie przemysłowym a przyjęte rozwiązania projektuje się w odniesieniu do istniejącej infrastruktury technicznej, modernizowanych obiektów i wymagań inwestora.

Projektowane rozwiązania wpisują się w kontynuację przyjętych rozwiązań remontowo-modernizacyjnych na sąsiednich obiektach na terenie PWiK.

Wszystkie obiekty w otoczeniu są lokalizowane względem siebie w ściśle określonym położeniu, tworząc ciąg technologiczny oczyszczalni ścieków.

Położenie względem siebie oraz lokalizację w terenie przedstawia szczegółowo rys. Z1 - Zagospodarowanie Terenu.

6.0 OBSZAR ODDZIAŁYWANIA OBIEKTU

Przedmiotowy obiekt (komora zamknięcia przeciwpowodziowego) w projektowanym zakresie nie zmienia w sposób istotny istniejących gabarytów ani nie zmienia dotychczasowego sposobu użytkowania.

W związku z powyższym projektowana modernizacja nie zmienia dotychczasowego obszaru oddziaływania obiektu.

7.0 ANALIZA ISTNIEJĄCEJ LOKALIZACJI DZIAŁKI

Działka nr 31/4 nie znajduje się w żadnej strefie ochrony konserwatorskiej oraz nie jest wpisana do rejestru zabytków.

Działka nr 31/4 nie znajduje się w zasięgu wpływów dynamicznych LGOM

8.0 CHARAKTERYSTYKA STANU ISTNIEJĄCEGO

Komora zamknięcia przeciwpowodziowego jest obiektem żelbetowym zabudowanym na obrysie prostokąta, zagłębionym w gruncie. Ściany wyniesione ponad teren przyległy na wysokość około 1,10m. Obiekt częściowo przykryty płytą żelbetową. Na płycie znajduje się pomost roboczy do obsługi zasuw automatycznej napędzanej silnikiem elektrycznym. Po barierce poprowadzono instalację zasilającą oraz sterującą w metalowych korytkach oraz zamontowano oświetlenie oraz szafę sterującą.

Po obrysie płyty żelbetowej zabudowano barierkę stalową o wysokości 1,1m.

Z poziomu terenu na płytę prowadzi drabina stalowa zintegrowana z barierką $h=1,1m$.

Parametry techniczne obiektu:

- | | | |
|-------------------------|---|-----------------------|
| - powierzchnia zabudowy | - | ~12,08 m ² |
| - gabaryty obiektu | - | 3,50x3,45 m |
| - wysokość | - | ~1,10 m |
| - zagłębienie | - | ~5,00 m |
| - grubość ścian | - | 25 cm |

7.0 OGÓLNY ZAKRES ROBÓT

Obiekty są czynne technologicznie. Z uwagi na techniczne i użytkowe zużycie obiektów wymagają one przeprowadzenia modernizacji elementów wyposażenia budowlanego i technologicznego w zakresie:

a) Komora zamknięcia przeciwpowodziowego – obiekt nr 120

- wymiana balustrad stalowych na stalowe ze stali nierdzewnej gat.316 wysokości 1,10m po istniejącym obrysie.
- wymiana drabiny stalowej na stalową ze stali nierdzewnej gat.316 wysokości 1,10m – lokalizacja w tym samym miejscu.
- modernizacja wew. instalacji zasilającej i sterującej – nie objęte opracowaniem.
- Istniejące elementy betonowe obiektu pozostaje bez zmian
- istniejące elementy technologiczne (zasuwa, wyciągarka...) pozostają bez zmian

Projekt nie wprowadza zmian w zakresie istniejącego układu konstrukcyjnego i funkcji obiektu a także nie odnosi się to technologii pracy oczyszczalni ścieków. Wszelkie elementy i urządzenia wyposażenia technologicznego pozostają bez zmian.

8.0 OGÓLNY OPIS PROJEKTOWANYCH ROBÓT

Zakres prac obejmuje:

- wykonanie projektowanych balustrad wraz z drabiną ze stali nierdzewnej gat. 316
- odtworzenie istniejącej wewnętrznej instalacji zasilającej i sterującej – nie objęte opracowaniem

Przed przystąpieniem do wykonywania prac, ze względu na obiekt w ciągłym użytkowaniu, należy uzgodnić z użytkownikiem zakres i termin przełożenia, demontażu i/lub odłączenia elementów wyposażenia technologicznego, technicznego, instalacji itp.

Istniejące balustrady należy usunąć w całości poprzez wycięcie łączników, śrub. Demontowane balustrady należy pociąć na sekcje i złożyć w miejscu wskazanym przez użytkownika na terenie oczyszczalni. W przypadku pozostawienia elementów stalowych (kotwy, marki) istniejących balustrad w betonie należy wykonać ich oczyszczenie i zabezpieczenie antykorozyjne oraz malowanie – system Sika.

Nowe balustrady i drabinę wykonać ze stali nierdzewnej gat. EN10088 – 1.4301 / AISI 316. Słupki balustrad z profilu R fi 48,3x3mm zwieńczone pochwytem R fi 48,3x2mm. Maksymalny rozstaw słupków wynosi 120cm i każdorazowo winien być przeanalizowany przed przystąpieniem do realizacji balustrad. Wymaga się montażu słupków w miejscach pośrednich w sytuacji gdy wymagają tego względy technologiczne (wsporniki, mocowania, uchwyty) i/lub użytkownik. Pas pośredni balustrady z R fi 25x2mm wykonany przelotowo. Montaż słupków wykonać poprzez stopy montażowe fi 95x5mm i kotwić 4x M8/120 poprzez wklejanie chemiczne. W sytuacji braku możliwości projektowanego montażu skonsultować się z projektantem.

UWAGA:

Przed przystąpieniem do prac rozbiórkowych (demontaż barierki) należy wykonać pomost zakrywający od góry, w całości, istniejący otwór w komorze, lub zastosować inne zabezpieczenia chroniące przed upadkiem z wysokości zaakceptowane przez kierownika budowy.

Istniejąca instalacja elektryczna zasilająca i sterująca, prowadzona w korytach. Podczas prac modernizacyjnych niezbędny jest demontaż istniejącego okablowania i wyposażenia (oprawy, gniazda, włączniki szafka sterująca itp.). Instalację należy odtworzyć po istniejących trasach z zastosowaniem koryt i/lub rur ochronnych - nie objęte opracowaniem.

Z uwagi na czynny obiekt, demontaż, wyłączenia zasilania, prowadzić w uzgodnieniu z elektrykiem obiektu (użytkownik). Ponowny montaż, przebieg tras okablowania, rozmieszczenie wyposażenia (oprav, włączników, tablic) wykonać zgodnie z opracowaniem projektowym zaakceptowanym przez Inwestora - odrębne opracowanie.

10.0 WARUNKI OCHRONY P.POŻAROWEJ

Obiekty na terenie czynnego zakładu pracy, wszelkie zabezpieczenia i wymagania ochrony p.poż pozostają bez zmian. Przedmiotowy zakres prac nie wpływa na zmianę zabezpieczeń p.poż obiektu.

Warunki ewakuacji z obiektu, podział stref pożarowych pozostaje bez zmian.

Wszelkie środki i zabezpieczenia należy odtworzyć z zachowaniem obowiązujących przepisów.

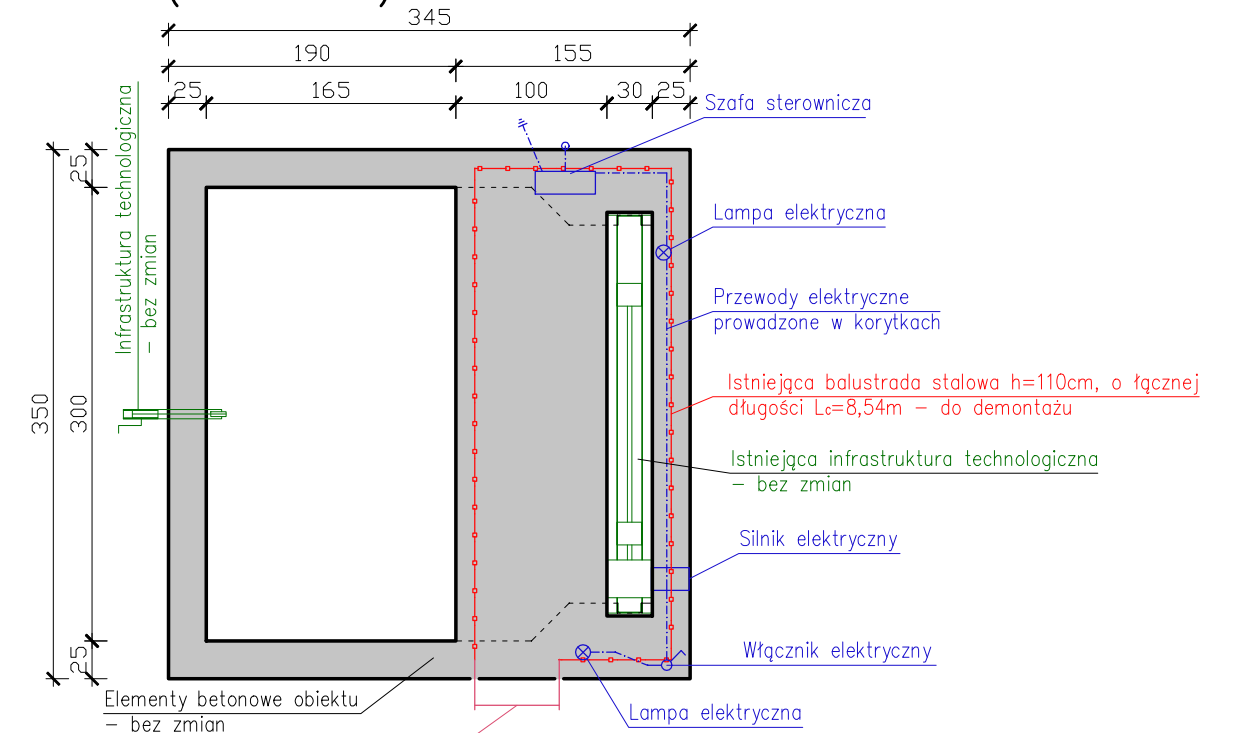
.....

KOMORA ZAMKNIĘCIA PRZECIWPOWODZIOWEGO

DOKUMENTACJA FOTOGRAFICZNA (obiekt 120)

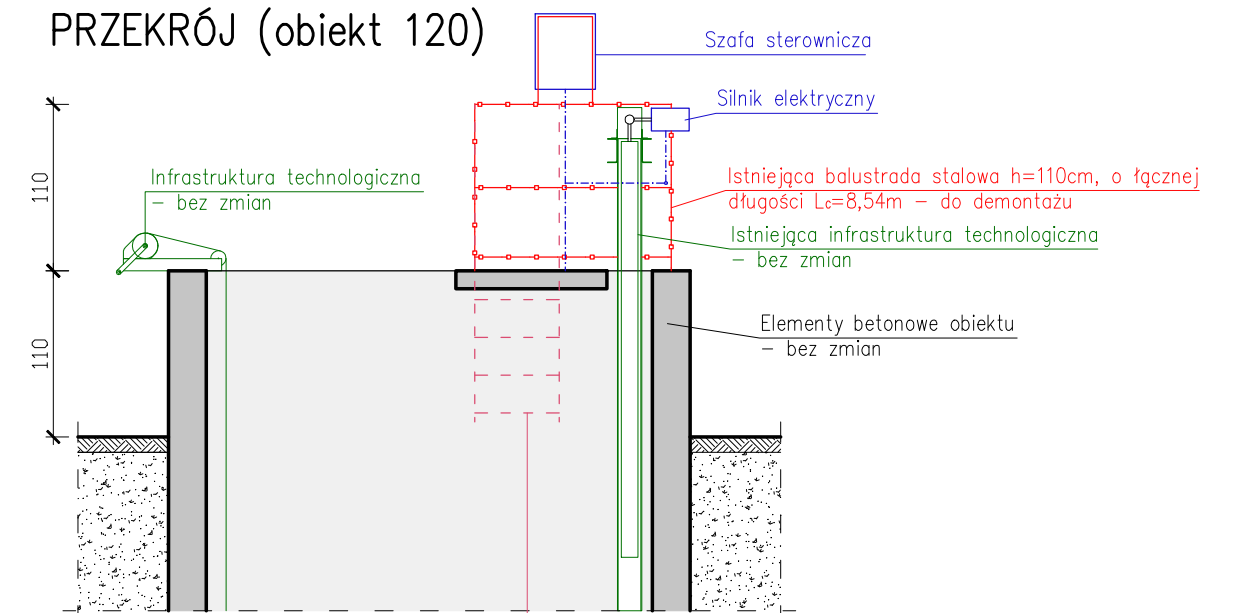


RZUT (obiekt 120)



Drabina stalowa zintegrowana z balustradą
- do demontażu

PRZEKRÓJ (obiekt 120)



Drabina stalowa zintegrowana z balustradą
- do demontażu

UWAGA:

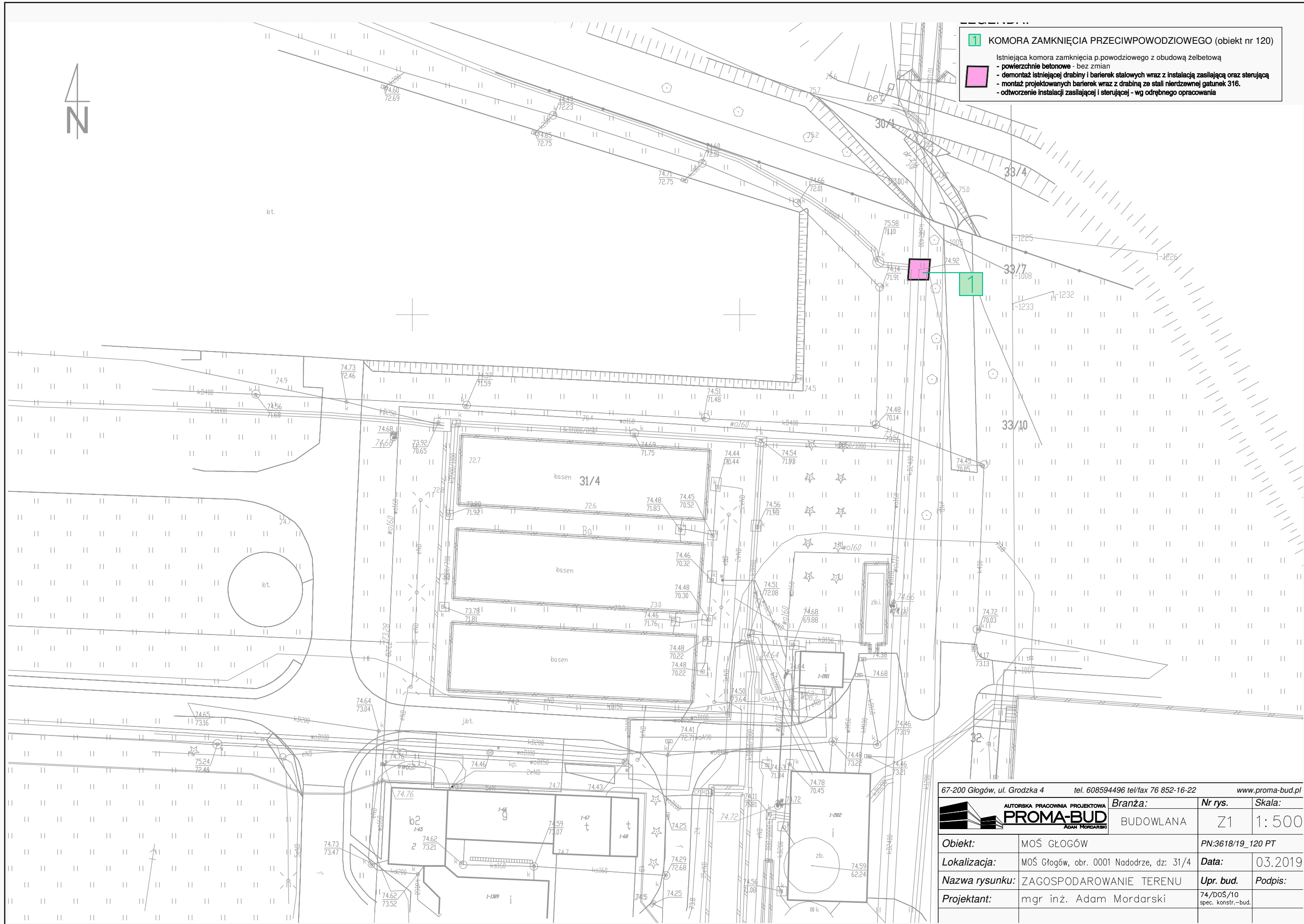
- Zakres opracowania obejmuje wymianę balustrad wraz z drabiną.
- Instalacja zasilająca oraz sterująca do demontażu.
Po zamontowaniu nowych balustrad instalacje należy odtworzyć zgodnie z odrębnym opracowaniem.
- Elementy betonowe obiektu pozostają bez zmian.
- Wszelkie elementy technologiczne pozostają bez zmian.
- Wszelkie niejasności należy niezwłocznie wyjaśnić z projektantem.

67-200 Głogów, ul. Grodzka 4		tel. 608594496 tel/fax 76 852-16-22		www.proma-bud.pl	
AUTORSKA PRACOWNIA PROJEKTOWA		Branża:	Nr rys.	Skala:	
PROMA-BUD ADAM MORDARSKI		BUDOWLANA	11	1:50	
Obiekt:	Komora zamknięcia przeciwpowodziowego - obiekt 120	PN:3618/19_120 PT			
Lokalizacja:	MOŚ Głogów, obr. 0001 Nadodrze, dz. 31/4	Data:	03.2019		
Nazwa rysunku:	RZUT i PRZEKRÓJ - stan istniejący	Upr. bud.	Podpis:		
Projektant:	mgr inż. Adam Mordarski	74/DOŚ/10 spec. konstr.-bud.			



1 KOMORA ZAMKNIĘCIA PRZECIWPOWODZIOWEGO (obiekt nr 120)

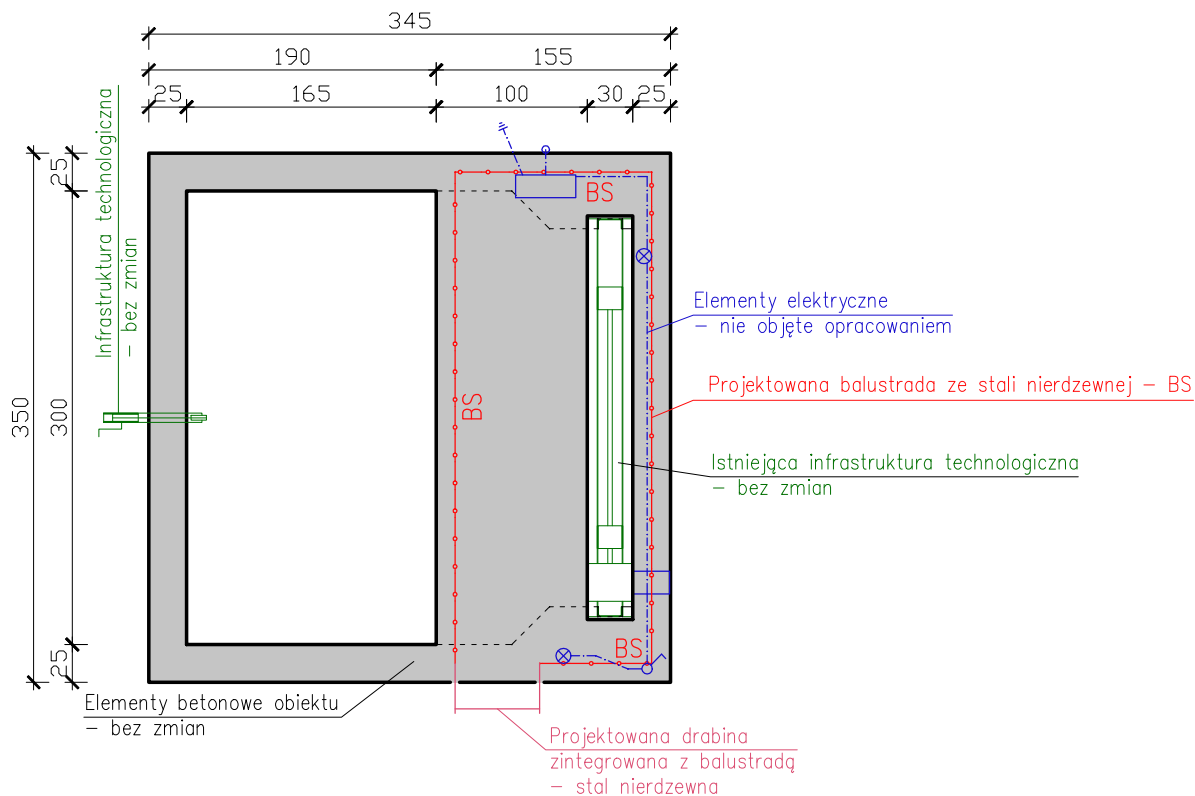
- Istniejąca komora zamknięcia p.powodziowego z obudową żelbetową
- powierzchnie betonowe - bez zmian
- demontaż istniejącej drabiny i barierki stalowych wraz z instalacją zasilającą oraz sterującą
- montaż projektowanych barierki wraz z drabiną ze stali nierdzewnej gatunek 316.
- odwrócenie instalacji zasilającej i sterującej - wg odrębnego opracowania



67-200 Głogów, ul. Grodzka 4 tel. 608594496 tel/fax 76 852-16-22 www.proma-bud.pl

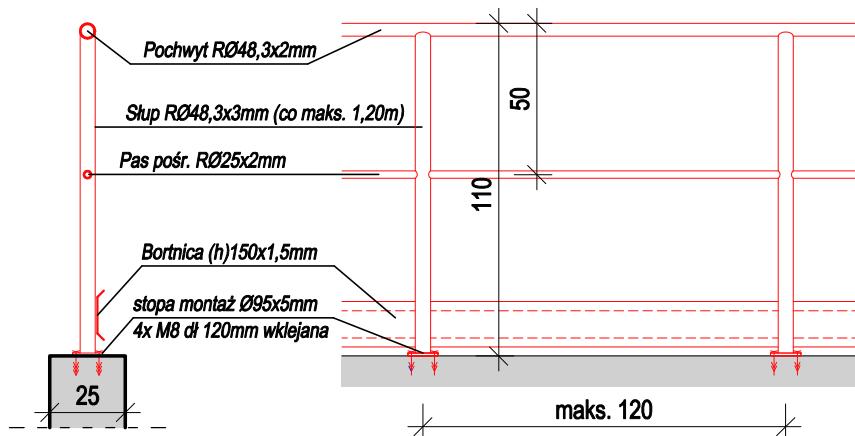
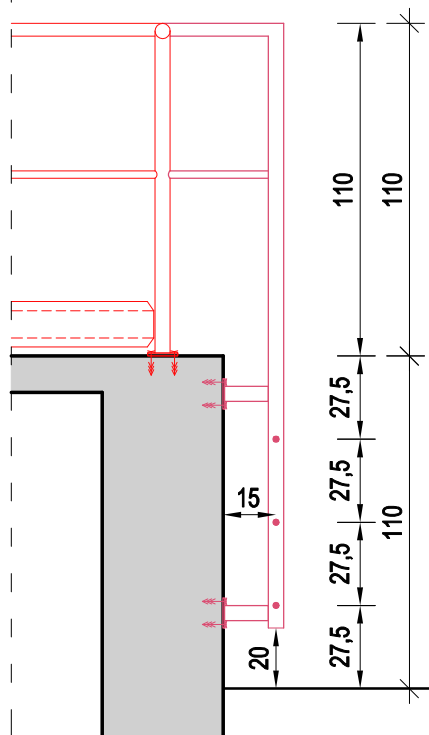
	AUTORSKA PRACOWNIA PROJEKTOWA	Branża:	Nr rys.	Skala:
	PROMA-BUD	BUDOWLANA	Z1	1: 500

Obiekt:	MOŚ GŁOGÓW	PN:	3618/19_120 PT
Lokalizacja:	MOŚ Głogów, obr. 0001 Nadodrze, dz: 31/4	Data:	03.2019
Nazwa rysunku:	ZAGOSPODAROWANIE TERENU	Upr. bud.	Podpis:
Projektant:	mgr inż. Adam Mordarski	74/DOŚ/10 spec. konstr.-bud.	




PROJEKTOWANA DRABINA - zintegrowana z balustradą

BS: h=1,10m Lc=8,54mb



UWAGA:

- elementy stalowe wykonać ze stali gat. EN10088 - 1.4301 / AISI 316
- elementy balustrad zespolić ze sobą zachowując wysokość pochwytu na jednym poziomie min. 1,10m.
- wszelkie rozbieżności konsultować z projektantem i użytkownikiem

67-200 Głogów, ul. Grodzka 4		tel. 608594496 tel/fax 76 852-16-22		www.proma-bud.pl	
		Branża:	Nr rys.	Skala:	
		BUDOWLANA	K1	1: 50	
Obiekt:	Komora zamknięcia przeciwpowodziowego - obiekt 120		PN:3618/19_120 PT		
Lokalizacja:	MOŚ Głogów, obr. 0001 Nadodrze, dz. 31/4		Data:	03.2019	
Nazwa rysunku:	RZUT - stan projektowany		Upr. bud.	Podpis:	
Projektant:	mgr inż. Adam Mordarski		74/DOS/10 spec. konstr.-bud.		

INFORMACJA DOTYCZĄCA BEZPIECZEŃSTWA I OCHRONY ZDROWIA

**Temat: MODERNIZACJA KOMORY ZAMKNIĘCIA PRZECIWPOWODZIOWEGO NA TERENIE
MIEJSKIEJ OCZYSZCZALNI ŚCIEKÓW W GŁOGOWIE**

**Adres: miejscowość: Głogów
ulica: Ogrodowa
gmina: Głogów
obręb: 0001 Nadodrze
dz nr: 31/4**

**Inwestor: PWiK w Głogowie Sp. z o.o.
ul. Łąkowa 52
67-200 Głogów**

Opracowanie informacji planu BIOZ:

APP PROMA-BUD
mgr inż. Adam Mordarski

ul. Grodzka 4 (II p.)
67-200 Głogów

Spis zawartości:

1. Zakres robót dla zamierzenia budowlanego oraz kolejność realizacji.
2. Elementy zagospodarowania działki lub terenu, które mogą stwarzać zagrożenie bezpieczeństwa i zdrowia ludzi.
3. Wskazania dotyczące przewidywanych zagrożeń występujących podczas realizacji robót budowlanych określające skalę i rodzaj zagrożeń oraz miejsce i czas ich występowania.
4. Wskazanie sposobu prowadzenia instruktażu pracowników przed przystąpieniem do robót szczególnie niebezpiecznych.
5. Wskazanie środków technicznych i organizacyjnych, zapobiegających niebezpieczeństwom wynikającym z wykonywania robót budowlanych.

1. Zakres robót dla zamierzenia budowlanego oraz kolejność realizacji

- ogrodzenie placu budowy
- wykonanie prac przygotowawczych
- modernizacja obiektu
- prace wykończeniowe

2. Elementy zagospodarowania działki lub terenu, które mogą stwarzać zagrożenie bezpieczeństwa i zdrowia ludzi

Spadek terenu działki i związane z nim niedogodności podczas wykonywania robót budowlanych. Istniejąca napowietrzna i podziemna infrastruktura techniczna na terenie oczyszczalni ścieków wraz z budynkami w ciągłym użytkowaniu.

3. Wskazania dotyczące przewidywanych zagrożeń występujących podczas realizacji robót budowlanych określające skalę i rodzaj zagrożeń oraz miejsce i czas ich występowania

- prace na wysokości – zagrożenie upadku pracownika z dużej wysokości oraz zagrożenie spadania z wysokości przedmiotów bądź elementów konstrukcji,
- możliwość wywrócenia, zsunięcia, rozsunięcia lub spadnięcia składowanych na placu budowy materiałów, wyrobów i urządzeń technicznych,
- hałas, wibracje,
- zagrożenie porażeniem prądem elektrycznym, zwłaszcza przy prowadzeniu robót w pobliżu sieci energetycznych,
- zagrożenie pożarem zwłaszcza przy wykonywaniu robót związanych z zastosowaniem mas palnych lub zawierających palne rozpuszczalniki o właściwościach wybuchowych,
- zagrożenia związane z użytkowaniem ciężkich maszyn, dźwigów, ciężkiego sprzętu i innych urządzeń technicznych,
- zagrożenia związane z użytkowaniem rusztowań i ruchomych podestów roboczych takie jak np. spadanie osób lub przedmiotów z rusztowania,
- zagrożenia związane ze stosowaniem substancji i preparatów chemicznych takich jak np. możliwość wystąpienia niedopuszczalnych stężeń szkodliwych związków w powietrzu.
- zagrożenia związane z wykonywaniem robót montażowych takie jak upadek transportowanego elementu.
- zagrożenia związane z czynną podczas prac technologicznie oczyszczalnią ścieków.

4. Wskazanie sposobu prowadzenia instruktażu pracowników przed przystąpieniem do robót szczególnie niebezpiecznych

Generalny Wykonawca jak również wszyscy Podwykonawcy w celu realizacji kontraktu, każdy w swoim zakresie zapewni personel spełniający następujące wymagania:

- odpowiednie do danej pracy kwalifikacje zawodowe potwierdzone dokumentami,
- niezbędne umiejętności bezpiecznego i sprawnego wykonania pracy, a także posługiwania się wymaganym sprzętem ochronnym,
- właściwy stan zdrowia potwierdzony orzeczeniem lekarza, uprawnionego do badań profilaktycznych,
- niezbędna znajomość przepisów bezpieczeństwa i higieny pracy, w tym obowiązujących na budowie.

Inżynier pełniący funkcję kierownika budowy musi posiadać odpowiednie uprawnienia do pełnienia funkcji kierownika budowy; każdorazowo przed przystąpieniem do pracy kierownik budowy dokonuje instruktażu ekipy dotyczącego sposobu także środków bezpieczeństwa, jakie należy zachować podczas pracy.

Pracownicy Generalnego Wykonawcy objęci są następującym systemem szkolenia zakresu BHP:

- szkolenie wstępne ogólne,
- szkolenie na stanowisku pracy,
- szkolenie kursowe,

Pracownicy wykonujący roboty szczególnie niebezpieczne i nietypowe, każdorazowo szkoleni są na tą okoliczność.

Kadra kierownicza szkolona jest w wyspecjalizowanych ośrodkach szkoleniowych.

Wykonawca zobowiązany jest do:

- określenia zasad postępowania w przypadku wystąpienia zagrożenia lub wypadku przy pracy,
- konieczności stosowania przez pracowników środków ochrony indywidualnej, zabezpieczających przed skutkami zagrożeń,
- bezpośredniego nadzoru nad pracami szczególnie niebezpiecznymi przez wyznaczone w tym celu osoby,
- określenia sposobu przechowywania i przemieszczania materiałów, wyrobów, substancji oraz preparatów niebezpiecznych na terenie budowy.

5. Wskazanie środków technicznych i organizacyjnych, zapobiegających niebezpieczeństwom wynikającym z wykonywania robót budowlanych

- wprowadzenie codziennego, krótkiego instruktażu w zakresie BHP przed rozpoczęciem pracy, uwzględniającego specyfikę i zagrożenie wynikające z miejsca i warunków ich wykonywania,
- bezpośredni nadzór nad bezpieczeństwem i higieną pracy na stanowiskach pracy sprawować będzie odpowiednio kierownik robót oraz mistrz budowlany, stosownie do zakresu obowiązków,
- pracownicy, jeśli wymagać tego będzie ich praca, wyposażeni zostaną w kaski i odpowiednią odzież ochronną oraz legitymować się będą odpowiednimi badaniami lekarskimi,
- wyznaczone zostaną strefy niebezpieczne i strefy pracy sprzętu,
- zapewniona zostanie łączność telefoniczna,
- na placu budowy, w wyraźnie oznaczonym miejscu, znajdować się będzie apteczka podręczna zaopatrzona we wszystkie niezbędne środki pierwszej pomocy, jak również umieszczony zostanie numer telefonu najbliższego punktu pomocy medycznej,

- teren budowy lub robót zostanie ogrodzony i oznakowany tablicami ostrzegawczymi,
- dla pojazdów używanych w trakcie wykonywania robót budowlanych wyznaczone zostaną miejsca postojowe na terenie budowy,
- maszyny i urządzenia techniczne utrzymane będą w stanie zapewniającym ich sprawność, stosowane będą wyłącznie do prac, do jakich zostały przeznaczone i będą obsługiwane przez przeszkolone osoby,
- miejsce składowania materiałów i wyrobów zostanie wyrównane do poziomu, utwardzone i odwodnione; stopy materiałów workowanych ułożone zostaną w warstwach krzyżowo do wysokości nie przekraczającej 10 warstw; materiały drobnicowe ułożone zostaną w stosy o wysokości nie większej niż 2 m, dostosowane do rodzaju i wytrzymałości tych materiałów; mechaniczny załadunek lub rozładunek materiałów lub wyrobów nie będzie odbywać się nad ludźmi lub kabiną, w której znajduje się kierowca; substancje i preparaty niebezpieczne przechowywane i przemieszczane będą na terenie budowy w opakowaniach producenta i zgodnie z jego instrukcjami; informacja o przechowywaniu takich substancji zamieszczona zostanie na tablicach ostrzegawczych, w widocznych miejscach,
- drogi ewakuacyjne odpowiadać będą wymaganiom przepisów techniczno-budowlanych oraz przepisów przeciwpożarowych,
- teren budowy wyposażony będzie w niezbędny sprzęt do gaszenia pożaru; ilość i rozmieszczenie gaśnic przenośnych będzie zgodna z wymaganiami przepisów przeciwpożarowych,
- do zabezpieczeń stanowisk pracy na wysokości, przed upadkiem z wysokości, zastosowane zostaną środki ochrony zbiorowej takie jak balustrady, siatki ochronne i siatki bezpieczeństwa; środki ochrony indywidualnej takie jak szelki bezpieczeństwa zastosowane w przypadku braku możliwości zastosowania środków ochrony zbiorowej;
wszystkie otwory w stropach znajdujące się na wysokości większej niż 1 m oraz otwory w ścianach zewnętrznych lub inne, których dolna krawędź znajduje się poniżej 1,1 m, zostaną zabezpieczone balustradą,
- montaż rusztowań, ich eksploatacja i demontaż wykonane będą zgodnie z instrukcją producenta albo projektem indywidualnym,
- osoby zatrudnione przy montażu i demontażu rusztowań oraz monterzy ruchomych podestów roboczych będą posiadać wymagane uprawnienia,
- użytkowanie rusztowania dopuszczalne będzie po dokonaniu jego odbioru przez kierownika budowy lub uprawnioną osobę,
- rusztowania i ruchome podesty robocze posiadać będą pomost o powierzchni roboczej wystarczającej dla osób wykonujących roboty oraz do składowania narzędzi i niezbędnej ilości materiałów, posiadać stabilną konstrukcję dostosowaną do przeniesienia obciążeń, zapewnią bezpieczną komunikację i swobodny dostęp do stanowisk pracy oraz możliwość wykonywania robót w pozycji nie powodującej nadmiernego wysiłku, będą posiadać poręcz ochronną oraz pionowe komunikacyjne,
- rusztowania ustawione zostaną na podłożu ustabilizowanym i wyprofilowanym, ze spadkiem umożliwiającym odpływ wód opadowych;
- w przypadku odsunięcia rusztowania od ściany ponad 0,2 m zastosowane zostaną balustrady również od strony tej ściany.

Uwagi końcowe

Inwestor wraz z Wykonawcą zobowiązany jest do opracowania planu bezpieczeństwa i ochrony zdrowia dla wszystkich wykonawców pracujących na budowie.

Opracowanie:

Głogów – marzec 2019

Głogów, 29.03.2019

OŚWIADCZENIE

Na podstawie art. 20 ust. 4 ustawy z dnia 7 lipca 1994 r. – Prawo budowlane (jednolity tekst Dz. U. z 2017 r. poz. 1332 z późniejszymi zmianami)

Oświadczam,

że projekt modernizacji zamknięcia przeciwpowodziowego na terenie Miejskiej Oczyszczalni Ścieków do realizacji w m. **Głogów**, na działce nr geod. **31/4** został sporządzony zgodnie z obowiązującymi przepisami oraz zasadami wiedzy technicznej.

<i>Imię Nazwisko</i>	<i>Uprawnienia i specjalność</i>	<i>Zakres opracowania</i>	<i>Pieczczęć i podpis</i>
<i>mgr inż. Adam Mordarski</i>	<i>74/DOŚ/10 spec. konstrukcyjno-budowlana</i>	<i>branża konstrukcyjno-budowlana</i>	<i>projektant główny</i>